

---

# Comment **rompre** avec son bon vieux serveur ?

Comment en finir avec l'hébergement  
sur site et déménager votre SI dans  
le cloud

---



# Ce n'est pas toi, c'est moi!

Cher Serveur,

Notre relation a connu des hauts et des bas au fil des ans. Nous avons eu notre lot de disputes, parfois tard dans la nuit, nous réconciliant après une dure semaine, actualisant nos projets pour nous inclure réciproquement. Je comprends tout à fait que tu aies besoin de repos de temps à autre. Mais le monde change, et notre relation fragile ne saurait résister à la pression que la vie moderne nous impose à tous les deux.

Notre relation doit être plus rapide, plus agile, plus en accord avec la direction globale de nos vies. Elle ne doit pas être un élément isolé de notre existence, coupé du reste du monde.

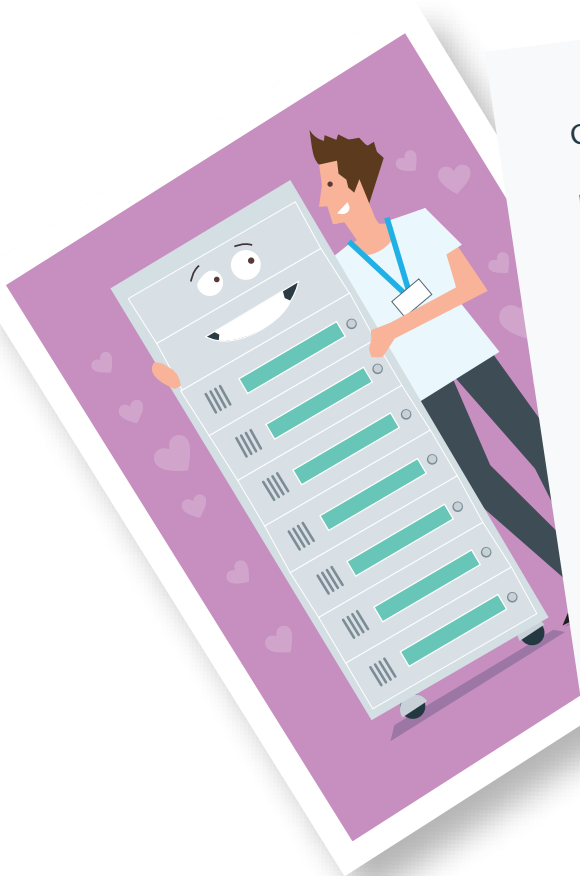
Ce n'est pas toi qui es en cause, tu n'as rien à te reprocher – c'est moi qui en veux plus. Je ne veux pas continuer à m'occuper de toi et gérer tes problèmes en permanence. Cela me prend tant d'énergie et tant de temps... Du temps que je préférerais consacrer à faire les choses qui ajoutent réellement de la valeur à ma vie : me lancer dans des projets captivants, améliorer mon activité, me distinguer de la foule.

La vérité, c'est que le cloud est le seul à pouvoir m'offrir ce que je recherche. Le seul à me comprendre. Je sais que cela va être douloureux pour toi, mais il faut que je te parle de mon nouvel amour. Notre relation a démarré lentement. J'ai commencé par faire envoyer mes e-mails sur le cloud. Et ça a marché. Ça a très bien marché. Mieux que je ne le prévoyais. Puis nous sommes passés à un niveau supérieur...un genre de colocation. À nouveau, aucun problème. Enfin, il y a quelques semaines, j'ai tout déménagé dans le cloud.

Depuis que j'ai rencontré le cloud, ma vie est totalement transformée. Je n'ai plus l'impression de faire du surplace, voire de nager à contre-courant. Ma nouvelle relation est enfin alignée avec mes objectifs dans la vie. J'interviendrai encore dans ta vie et tu seras encore présent dans la mienne, mais de moins en moins au fil du temps. Je suis navré. Je sais que cela va te faire du mal. Mais j'ai la certitude d'avoir pris la bonne décision.

Bien à toi,

Responsable IT



# Migrez vos applications dans le cloud

## La vie, les relations, l'IT... c'est tellement compliqué !

Vos applications internes sont critiques pour votre entreprise. Votre ERP, votre CRM, vos applications métier, vos communications internes... si vous lanciez votre entreprise aujourd'hui, tout cela serait « né dans le cloud ». En effet, quel que soit le point de vue adopté (coût, facilité d'accès, maintenance, évolutivité, élasticité, souplesse) le cloud s'avère plus performant que l'hébergement sur site. Bon nombre d'entreprises ont un passé informatique compliqué, notamment en matière d'applications internes. Chose surprenante, les infrastructures IT sont souvent construites de manière réactive et pragmatique au fil du temps, et non parfaitement planifiées dès le départ. Ces histoires compliquées, auxquelles viennent s'ajouter des soucis occasionnels de conformité et de sécurité, ont, par le passé, fait hésiter de nombreuses entreprises quant à une migration de leurs applications internes dans le cloud.

Tout comme le fait de mettre un point final à une relation, cette migration représente un saut dans l'inconnu. Mais elle en vaut vraiment la peine.

## Une rupture, c'est toujours difficile

Dans la vie, vous ne pouvez pas passer votre temps à « micro-gérer » les problèmes de votre partenaire, vous devez également vous occuper de vous-même. Et en affaires, vous devez concentrer votre attention sur l'innovation et l'avenir plutôt que sur la maintenance de vos applications historiques.

Après tout, vous n'êtes pas dans le business de l'infrastructure IT. Alors pourquoi consacrer tant de temps à la gérer ? Vous devriez plutôt vous concentrer sur l'innovation, afin que votre activité progresse vers ses objectifs.



## La transition n'a pas besoin d'être brutale

Les applications SI exigent généralement moins d'élasticité que les applications web. Mais, s'il vous est conseillé de migrer vos applications internes critiques dans le cloud, c'est parce que cela vous permettra de gagner du temps, de la place et de l'énergie pour aligner la puissance et la rapidité de votre moteur IT avec le reste de votre activité.

Vous pourrez également apporter au fonctionnement de votre service IT des améliorations fondamentales qui profiteront à l'ensemble de votre entreprise.

Vous n'êtes pas obligé(e) de vous charger de cette transition tout(e) seul(e). Ni en une seule fois. Les résultats sont rapidement tangibles pour un risque faible. Sauvegardez vos données dans le cloud. Migrez Exchange. Recourez au cloud public pour créer un environnement de test.

Ainsi petit à petit, application après application, vous **transformez** votre service IT...

# À quoi vous accrochez-vous?

## Maîtrisez-vous la situation ?

Les gens s'enferment dans des relations médiocres pour de bien piètres raisons. Ils ne veulent pas perdre le contrôle de la situation, tenant au contraire à rester en toute sécurité dans leur zone de confort. Tant qu'il n'y a pas de problème particulier, ils ne voient pas pourquoi ils changeraient quelque chose.

**Cet état de fait est encore plus gênant lorsqu'il s'agit d'applications critiques...**

## Le confort serait-il aussi important que la sécurité?

**Le cloud est-il sécurisé ? C'est la question la plus souvent posée.**

Un partenaire disposant des collaborateurs formés et certifiés, ainsi que d'une expertise sécurité acquise au fil de nombreuses années d'opération, est mieux placé pour offrir des garanties de sécurité qu'un service IT interne en manque de ressources. Il connaît par ailleurs parfaitement les tenants et les aboutissants des questions de droit et de conformité.

En outre, un prestataire de services vous fournira des options de continuité d'activité, des conseils en paramétrage de vos applications et de vos solutions de sécurité. Tirer parti de ses investissements et associer le cloud, la récupération en cas de sinistre et la connectivité au sein d'une seule formule peuvent améliorer fortement la sécurité, tout en réduisant le coût de l'ensemble.



## Performance et downtime

La performance peut faire ou défaire une relation. Mais la fiabilité dans le cloud est souvent une question d'adaptation correcte ou non du code de l'application. Pour tirer le meilleur parti du cloud, choisissez un fournisseur capable de vous accompagner dans la mise en place de bonnes pratiques techniques et organisationnelles, (adaptation de votre code applicatif, sécurité et conformité, suivi des coûts, ...).

**Alors, comment rassembler votre courage pour enfin laisser tomber la vie que vous menez depuis si longtemps?**

# Comment **parcourir** le chemin vers la migration

## La patience n'est pas une vertu

Vos collègues vous diront peut-être que la migration ne sert à rien, et qu'il vaut mieux attendre de devoir remplacer entièrement l'application que vous utilisez actuellement pour procéder à ce changement. Mais avant que vos applications internes n'expirent, il peut se passer des années, voire des décennies, et pendant ce temps vous ne profiterez pas des avantages du cloud... et pour quel résultat ? Pour éviter de faire quelques efforts ? Pour conserver votre petit confort ?

## Le meilleur des deux mondes

Commencez doucement en migrant une seule application, petite de préférence (vos e-mails ?), et présentant peu d'interdépendances. Communiquez vos succès et obtenez l'adhésion de vos collègues. Puis passez à quelque chose ayant un peu plus d'envergure.

**Vous n'avez pas besoin de tout faire en une fois. Une solution hybride permet d'aller de l'avant : une partie sur site, une partie dans le cloud.**

Avec un système hybride, votre service IT développe sa capacité à innover au sein de l'entreprise. Mais vous continuez aussi à disposer de la sécurité, de la fiabilité, de la maîtrise et de la flexibilité dont vous avez besoin pour gagner l'adhésion des principales parties prenantes.

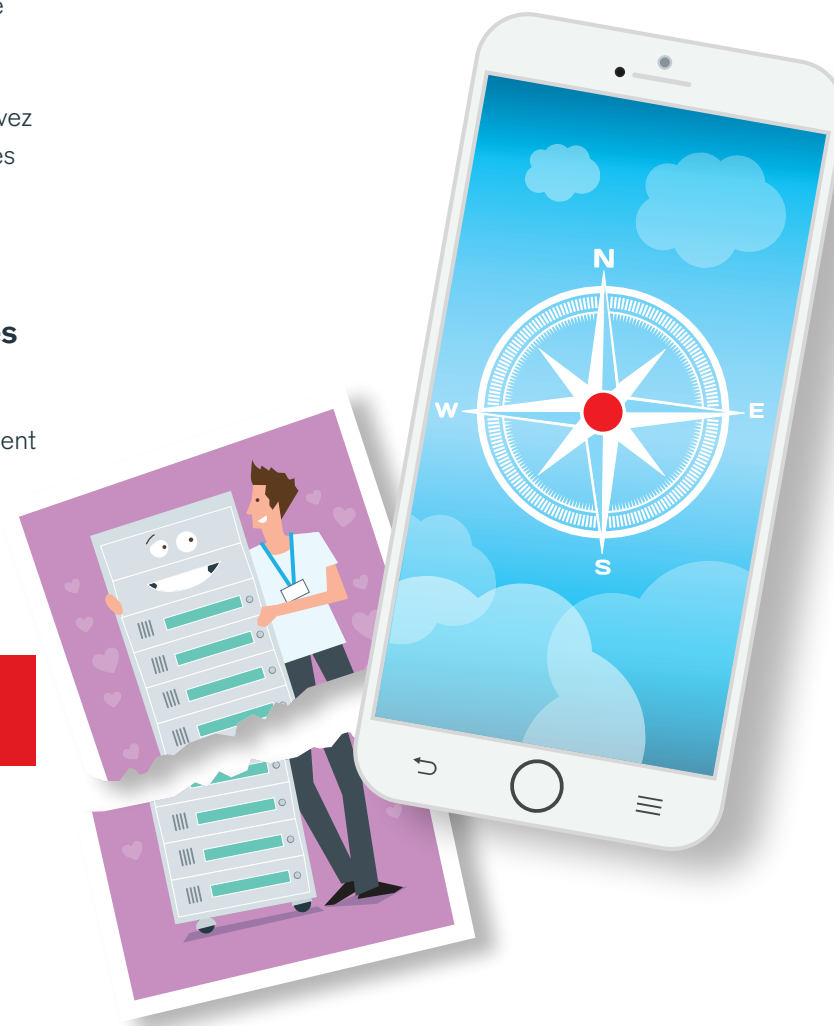
## Identifiez les risques

**Si vous n'évoluez pas, c'est que vous êtes en train de mourir!**

Le plus gros risque que vous couriez, c'est d'être distancé par vos concurrents parce que le changement a effrayé certains de vos collègues.

Gartner estime que la moitié des entreprises auront adopté le cloud hybride en 2017.

**Dans quelle moitié souhaitez-vous vous trouver?**



# Démêlez votre passé compliqué en matière d'IT

Voici quelques indications pour bien démarrer votre migration dans le cloud

## 1 - Préparez le terrain en termes de culture

L'obstacle le plus important à la migration vers le cloud est la culture IT d'entreprise. Si...lente...à...changer ! Pédagogie et formation seront essentielles. Et lorsque la valeur ajoutée par le cloud apparaîtra clairement, les sceptiques battront en retraite.

## 2 - Identifiez les applications les plus appropriées à la migration

Établissez de manière précise les risques et les obstacles à surmonter lors de la migration de chaque application. Ils peuvent varier considérablement en fonction des besoins de votre entreprise.

Certaines applications seront plus appropriées au cloud public, d'autres au cloud privé. Un conseil : si vous contrôlez le code, le cloud public conviendra très bien car vous pourrez apporter quelques modifications à votre application pour utiliser au mieux la plateforme. Dans le cas contraire, un cloud privé sera peut-être plus approprié.

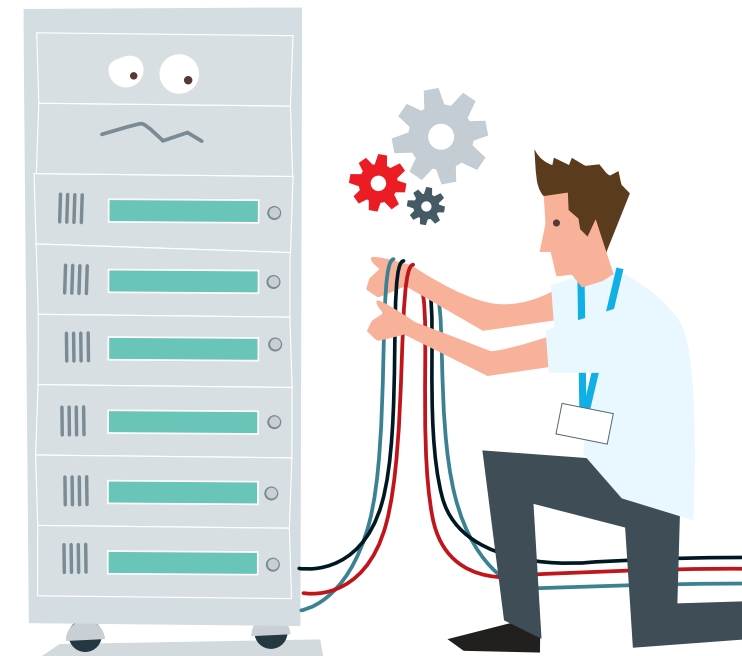
## 3 - Créez un plan et tenez-vous à ce plan

Établissez une feuille de route pour la migration, afin de ne pas dévier de vos objectifs. Ce document évoluera, il sera actualisé en permanence.

Attribuez les rôles et les responsabilités, en veillant à disposer des ressources nécessaires pour mener à bien une migration sans que cela n'ait d'impact sur les autres domaines de l'activité. Puis, prenez le taureau par les cornes. Agissez. Procédez à la migration. Introduisez le changement. Ajoutez de la valeur.

**Ensuite, faites le point régulièrement pour améliorer et peaufiner votre feuille de route, qui sera ainsi toute prête pour la prochaine migration.**

**Malgré tout, mettre fin à une relation, même si vous justifiez votre décision de la manière la plus sincère, peut se terminer par des larmes. Lisez la suite pour découvrir comment éviter une rupture douloureuse**



# Eviter que la rupture ne se passe mal

La migration, c'est comme emménager avec une nouvelle personne. Toutes les données relatives à votre vie (banques, assurance, sites de e-commerce, etc.) vous sont encore adressées à votre ancienne adresse, et vos colocataires actuels tentent de vous empêcher de partir. Tout cela peut être très pénible.

**Mais quel sentiment de liberté quand tout est terminé !**

Et puis, n'hésitez pas à demander de l'aide aux personnes qui sont déjà passées par là de nombreuses fois, vous éviterez ainsi les problèmes les plus fréquents et tout se passera au mieux.

## Posez-vous ces questions importantes :

- 1 Quelles interdépendances votre application présente-t-elle ? Dépend-elle d'autres applications héritées ?
- 2 Quelles sont les contraintes liées à l'environnement ? S'agit-il de Windows, de Linux ?
- 3 Êtes-vous en mesure de reconstruire l'application pour maximiser la valeur du cloud ?
- 4 Quelles sont les exigences en matière de sécurité et de réglementation ?
- 5 Comment pouvez-vous profiter des autres investissements de votre nouveau partenaire, tels que ses compétences web, Big Data, conformité, ... ?
- 6 Qui sera responsable de chaque étape de la migration et quelles seront les échéances associées ?
- 7 Possédez-vous les ressources internes suffisantes pour mener à bien la migration sans que cela n'affecte les autres opérations au sein de l'entreprise ?

**C'est dans ces moments que l'aide d'un partenaire de confiance est cruciale, pour vous accompagner comme le ferait un ami sincère dans une période difficile.**

Il vous faut quelqu'un qui dispose de l'écosystème de services adéquat et sache s'adapter à la culture de votre entreprise. Grâce à son expérience et son expertise, ce prestataire doit également vous permettre de contourner les écueils les plus courants et vous fournir des conseils judicieux pour que l'opération soit une réussite.



# Pourquoi choisir **Claranet** Business Apps

Notre portefeuille recouvre toute la gamme des offres relatives au cloud : nos experts vous accompagnent dans la conception, la migration et l'exploitation de vos plateformes SI et Web sur cloud privé, public et hybride.

**Nous pouvons créer votre vision du cloud idéal et vous connecter à elle en toute sécurité...**

Nous nous attachons tout d'abord à comprendre votre entreprise (y compris son passé « compliqué ») avant de vous fournir une solution.

Nous sommes convaincus que dans un projet d'hébergement, l'application est plus importante que l'infrastructure. C'est pourquoi nous prenons tous nos projets clients par le prisme de l'application, et recommandons l'infrastructure la plus adaptée, en fonction du contexte technique et métier de l'application.

**Pourquoi vous accrocher à la piètre relation qui vous lie à vos applications critiques?**

**Pourquoi ne pas y mettre un terme et emmener votre entreprise vers l'avenir?**

**Aller de l'avant dès aujourd'hui ►**



“ La qualité et la réactivité des équipes Claranet ont été un facteur essentiel de la réussite de notre projet de migration vers le cloud. Depuis, notre infrastructure n'a cessé d'évoluer pour accompagner la stratégie du Groupe. Excellente sécurité, très grande disponibilité, grande performance sont les caractéristiques de notre infra qui sont reconnues par nos utilisateurs. Excellence, compétence, relationnel de qualité sont pour moi les caractéristiques des équipes Claranet, gage d'un partenariat de long terme ”

**Olivier Couvrecelle, Groupe Aegide-Domitys, Directeur des Systèmes d'Information**

**claranet**  
hosting | applications | networks

helping **our customers**  
do amazing things

**Contactez-nous**

Tel: 0826 007 656

Email: [info@fr.clara.net](mailto:info@fr.clara.net)

Web: [claranet.fr](http://claranet.fr) - Twitter: [@Claranet\\_fr](https://twitter.com/Claranet_fr)